

การใช้งานโปรแกรม Word Force

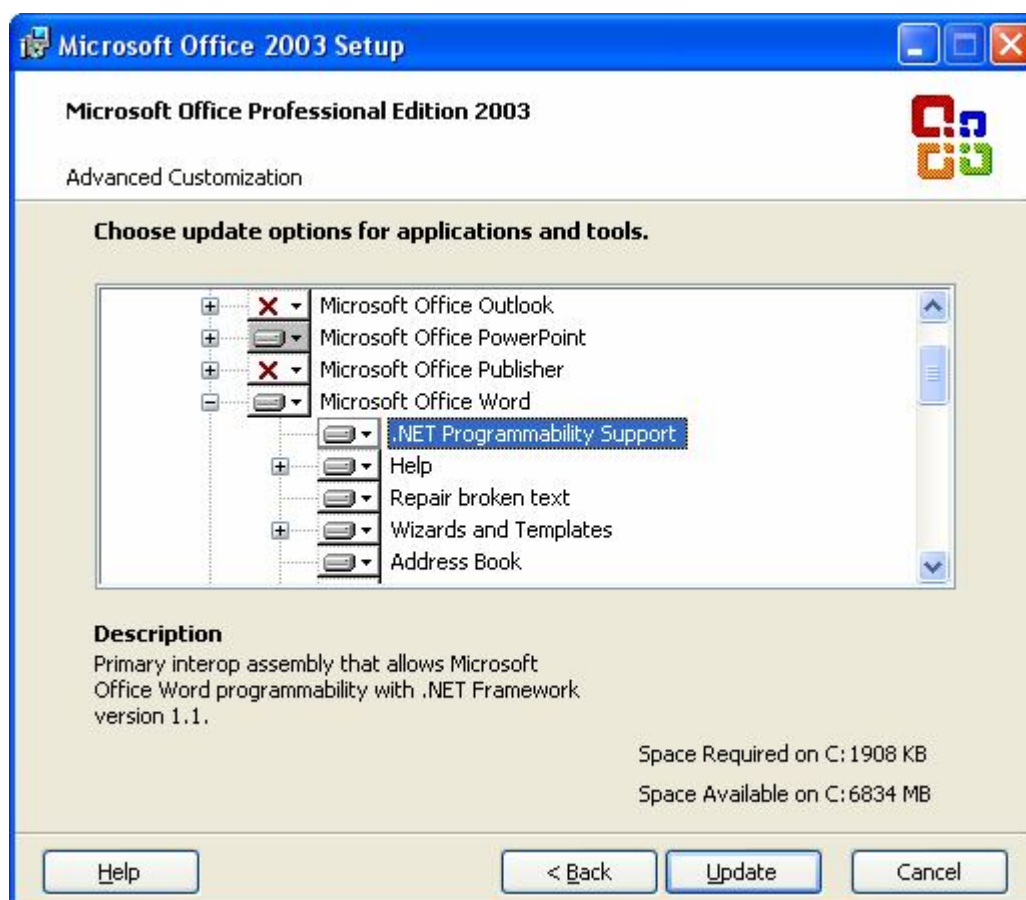
1. System Requirements

Hardware:

CPU:	Pentium II or later
Memory:	64MB (128MB recommended)
Available disk space:	25MB

Software:

Operating System:	Microsoft Windows 98, NT, 2000, XP, or 2003, Vista and Microsoft .NET Framework 2.0
Microsoft Word	MS Word 2003 + Update for Office 2003 (KB907417) , MS Word 2007



Software ที่จำเป็นสำหรับการแสดงผลมีดังนี้

browsers : - Microsoft Internet Explorer 5.x or later

- Netscape 7.x or later

- Firefox 1.x or later and Opera 7.11 or later

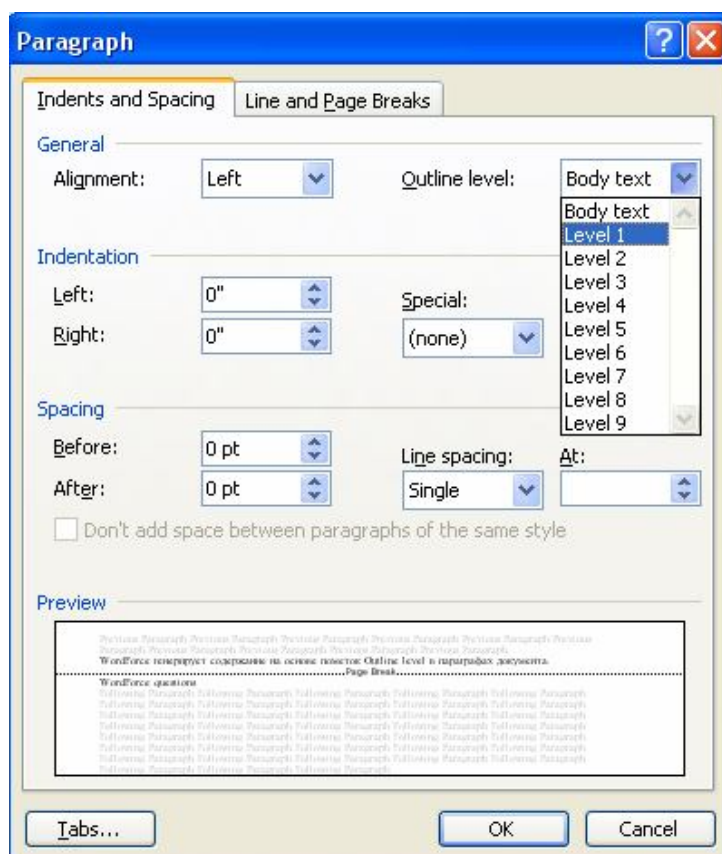
หากเอกสารแนบสื่อที่เป็น media ให้ใช้โปรแกรมเพื่อเล่นตามสื่อที่แนบ (Flash, Real, QuickTime หรือ Windows Media)

2. Starting WordForce

WordForce เป็นเครื่องมือในการช่วยสร้างบทเรียน โดยการแปลง Microsoft Word ให้รองรับมาตรฐานของ SCORM โดยสามารถแปลงบันทึกการบรรยายและสื่ออื่น ๆ ที่มีอยู่แล้ว ให้รองรับมาตรฐานของ SCORM เพื่อใช้กับระบบ LMS ที่รองรับมาตรฐานดังกล่าวด้วยเช่นกัน เริ่มต้นการใช้งาน WordForce: เปิดหรือสร้างเอกสาร Word หากต้องการให้แสดงหรือไม่แสดงสำหรับแถบเครื่องมือของ WordForce ให้คลิกที่ “Show/Hide WordForce Toolbar” ในเมนูของ WordForce โดยสามารถกำหนดให้แสดงหรือไม่แสดงแถบเครื่องมือนี้ได้เช่นเดียวกับการตั้งค่าใน MS Word สำหรับ MS Word 2007 จะมองเห็นเมนูของ WordForce ในแถบ Add-ins

3. Document's Content Generation

WordForce สร้างเนื้อหาบนพื้นฐานของการจัดระดับหัวข้อเอกสาร



สำหรับเนื้อหาที่ไม่สามารถจัดแบ่งหัวข้อได้อัตโนมัติ หัวข้อควรจะเป็นคำแรกของข้อความวรรคแรก เนื้อหาที่เป็นโครงสร้างแบบต้นไม้ จะประกอบด้วยหัวข้อของบทเรียน รูปแบบในการออกแบบของเนื้อหาสอดคล้องกับเอกสารทั้งหมด หากต้องการแก้ไขสามารถแก้ไขได้ที่ไฟล์ .css

4. WordForce questions

WordForce รองรับการแทรกคำถามที่หลากหลายลงในเอกสาร Word ที่จะแสดงผลเมื่อ published เป็น HTML แล้ว โดย out put จะเป็นการผสมของสคริปที่เป็น DHTML และ HTML หากต้องการเผยแพร่สามารถสร้างเป็นแฟ้มเพจที่สามารถใช้ในระบบ Learning Management System (LMS) ได้

คุณลักษณะของคำถามแต่ละประเภท :

Question Type:

Graded question- เพื่อตรวจสอบว่าคำตอบของผู้ใช้นั้นถูกต้อง

Survey question – ไม่ตรวจคำตอบของผู้ใช้ (โดยค่าเริ่มต้นกำหนดไว้ให้ถูกต้องเสมอ)

Feedback Type – กำหนดเพื่อโต้ตอบกับคำตอบของผู้ใช้

Question level – ข้อเสนอแนะสำหรับคำตอบทั้งที่ถูกต้องและไม่ถูกต้อง

Answer level- ข้อคิดเห็นที่แยกเป็นหัวข้อย่อย ๆ ตามคำตอบ

None – ไม่มีการโต้ตอบ

Number Of Attempts – จำนวนครั้งที่ผู้ใช้มีการตอบคำถาม หากไม่จำกัดจำนวน ผู้ใช้จะสามารถตอบจนกว่าจะได้คำตอบที่ถูกต้อง

Shuffle answers – กำหนดให้มีการสลับคำตอบ

สามารถเพิ่มหรือลบคำตอบโดยการคลิกปุ่ม «Insert Item» และ «Remove Item» ในการดูการแสดงผลคำถามใน browser ให้คลิกที่ปุ่ม «Preview» ในหน้าต่างแก้ไขคำถาม สามารถแก้ไขคำถามได้ทุกเวลาที่ต้องการ โดยการวางเคอร์เซอร์ในตำแหน่งของคำถามและคลิกปุ่ม «Edit» บนแถบเครื่องมือของ WordForce

4.1 Multi Choice

คำถามประเภทนี้แนะนำให้ใช้กับคำตอบที่ถูกต้องเพียงคำตอบเดียวเท่านั้น สำหรับคำถามประเภทนี้ใช้ไม่ได้เมื่อคำตอบทั้งหมดไม่ถูกต้อง

Multi Choice [X]

Enter the question

2+2*2=?

Insert Item Preview

Remove Item

Question Type

- Graded question
- Survey question

Feedback Type

Question Level [v]

Number of attempts

1 [v]

Shuffle answers

OK

Cancel

Correct	Choice
	8
<input checked="" type="radio"/>	6
	4

Preview [X]

2+2*2=?

6

8

4

OK

OK Refresh

4.2 Multi Response

คำถามชนิดนี้จาก Multi Choice เนื่องจากคำถามสามารถเลือกคำตอบที่ถูกต้องได้หลายคำตอบ ในกรณีนี้คำตอบของผู้ใช้ต้องถูกต้องทั้งหมดเท่านั้น

Multi Response

Enter the question

Wild Elephants are found on which of the continents below:

Insert Item

Remove Item

Preview

Question Type

- Graded question
- Survey question

Feedback Type

Question Level

Number of attempts

1

Shuffle answers

OK

Cancel

Correct	Choice
<input checked="" type="radio"/>	Asia
<input type="radio"/>	Europe
<input checked="" type="radio"/>	Africa
<input type="radio"/>	North America
<input type="radio"/>	South America

Preview

Wild Elephants are found on which of the continents below:

Asia

Europe

Africa

North America

South America

OK

OK Refresh

4.3 Text Entry

คำถามนี้ประเภทไม่มีคำตอบให้เลือกตอบ คำตอบจะถูกตัดงี้ต่อเมื่อคำตอบนั้นตรงกับที่กำหนดไว้

The image shows two screenshots of a software interface for creating a text entry question.

Text Entry Dialog:

- Title:** Text Entry
- Enter the question:** A text box containing "Which Planet is also called the Red planet?".
- Buttons:** "Insert Item", "Remove Item", and "Preview".
- Question Type:** Radio buttons for "Graded question" (selected) and "Survey question".
- Feedback Type:** A dropdown menu set to "Question Level".
- Number of attempts:** A dropdown menu set to "1".
- Acceptable answers:** A list box containing "Mars" and "planet Mars".
- Buttons:** "OK" and "Cancel".

Preview Dialog:

- Title:** Preview
- Question:** "Which Planet is also called the Red planet?"
- Input:** A single-line text input field.
- Buttons:** "OK" (below the input field), "OK", and "Refresh" (at the bottom).

4.4 Matching

สำหรับประเภทนี้เป็นคำถามที่ต้องการให้จับคู่สิ่งที่สอดคล้องกันและมีความหมายที่ตรงกันกับรายการที่ให้เลือก คำตอบจะถูกตัดต่อเมื่อเลือกคำตอบตรงกันทั้งหมด

Matching [X]

Enter a comment

Match the countries with their capitals

Insert Item

Remove Item

Preview

Question Type

- Graded question
- Survey question

Feedback Type

Question Level [v]

...

Number of attempts

3 [v]

OK

Cancel

Choice	Match
United Kingdom	London
United States	Washington DC
Russia	Moscow

Preview [X]

Match the countries with their capitals

United Kingdom [London v]

United States [London v]

Russia [London v]

OK

OK Refresh

4.6 Gap Fill

คำถามประเภทนี้คล้ายกับแบบ Text Entry และผู้ใช้ต้องใส่คำตอบลงในช่องว่าง This questions looks like a text and the user has to fill in the gaps in it (these are places in the text marked as 'Gap').

สำหรับ Fill Gap ที่วิธีการให้เลือก 3 แบบดังนี้

- Drop-down list – การเติมช่องว่างด้วยการเลือกจากกล่องรายการ drop-down

Preview [x]

Fill the blanks

Shanghai is the capital of China, while Shanghai is it's commercial and financial hub. Tibet which is now a provinve of China has it's capital at Shanghai which is perhaps the highest capital city in the world.

OK

OK Refresh

· Text box – ผู้ใช้ต้องเติมคำที่ขาดไปด้วยตนเองโดยไม่มีคำตอบตัวเลือกให้

Preview [x]

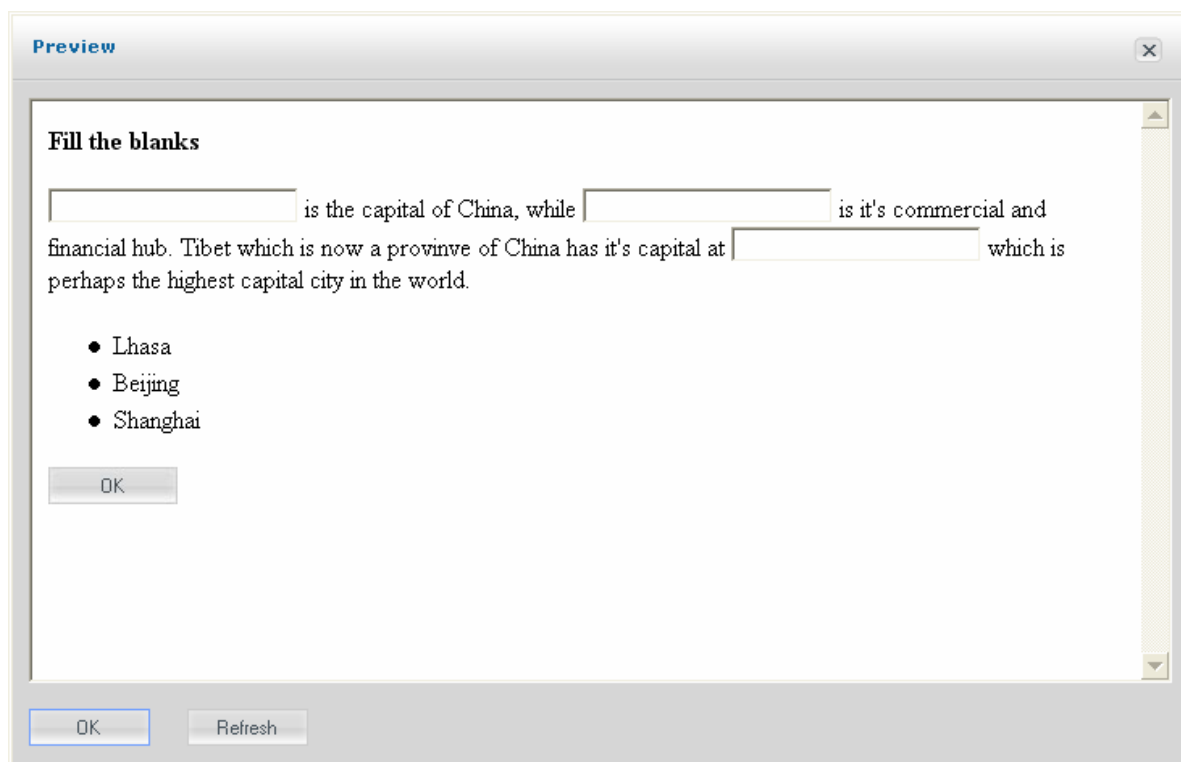
Fill the blanks

is the capital of China, while is it's commercial and financial hub. Tibet which is now a provinve of China has it's capital at which is perhaps the highest capital city in the world.

OK

OK Refresh

· Text box and word bank – ผู้ใช้จะต้องเติมคำตอบที่หายไปด้วยตนเอง แต่จะมีการแนะนำทางให้ด้านล่าง



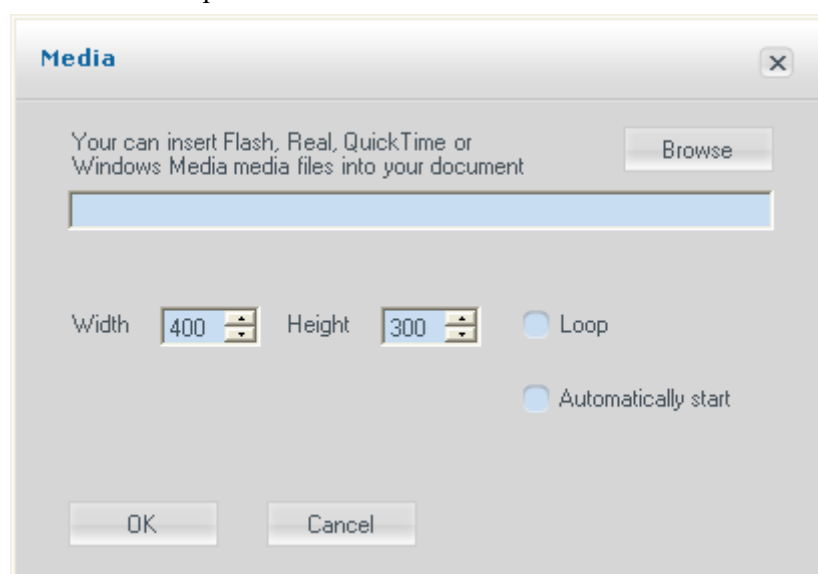
สำหรับคำถามประเภท Gap Fill จะมีการสลับรายการคำตอบให้อัตโนมัติเสมอ

5. WordForce Content Types

WordForce รองรับการแทรก web-content “Interactions” เข้าไปใน MS Word การใช้งาน WordForce แทรกได้ทั้ง pop-ups และ flash-movies และ quick-time, real-audio และ windows media-player movies.

5.1 Media

สำหรับ “media” ที่รองรับคือ Flash, Real, QuickTime หรือ Windows Media โดย media จะแสดงผลเมื่อ published แล้ว เลือก path ของไฟล์ที่ต้องการนำมาแทรก

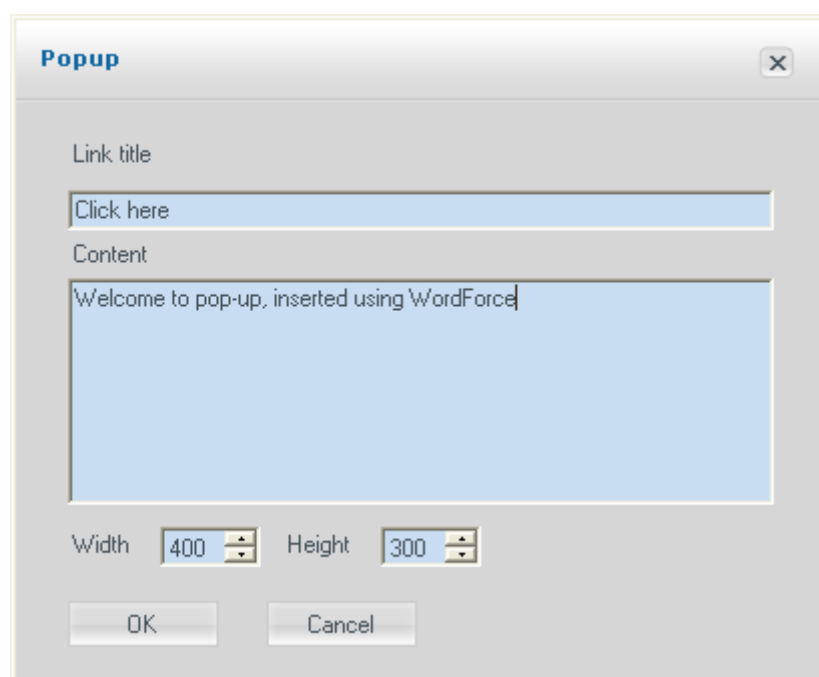


สำหรับไฟล์ที่จะแทรกสามารถกำหนดค่าได้ดังนี้

- Width – กำหนดขนาดความกว้างของหน้าจอแสดงผล
- Height – กำหนดขนาดความสูงของหน้าจอแสดงผล
- Loop – กำหนดให้เล่นวนซ้ำ
- Automatically start – ให้เล่นอัตโนมัติเมื่อหน้าเปิดขึ้นมา

5.2 Popup

สามารถเพิ่มลิงค์เข้าไปในเอกสาร โดยการคลิกที่ข้อความที่ต้องการให้เปิดหน้าต่างใหม่ขึ้นมา



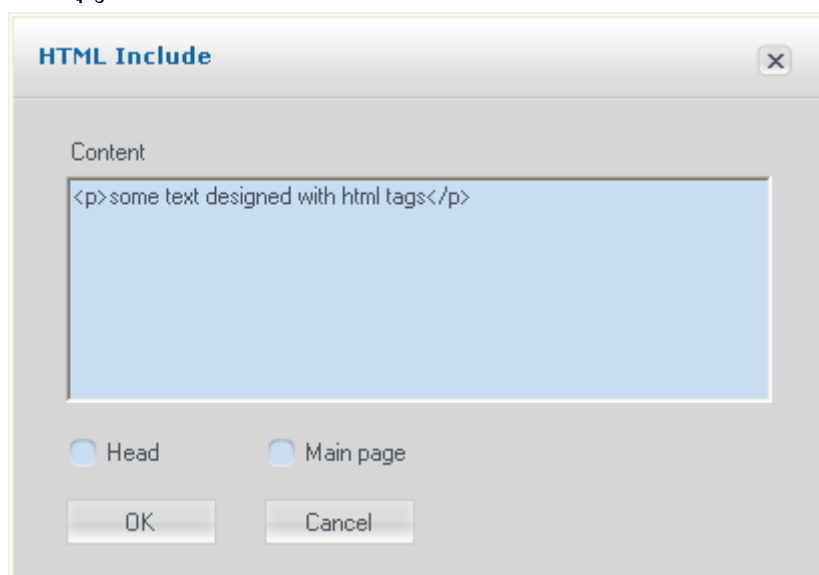
Link title – ข้อความที่ต้องการให้เป็น hyperlink

Content – ข้อความที่ต้องการให้แสดงในหน้าต่างที่ popup ขึ้นมา

Width and Height – ขนาดของหน้าต่างที่ popup

5.3 HTML Include

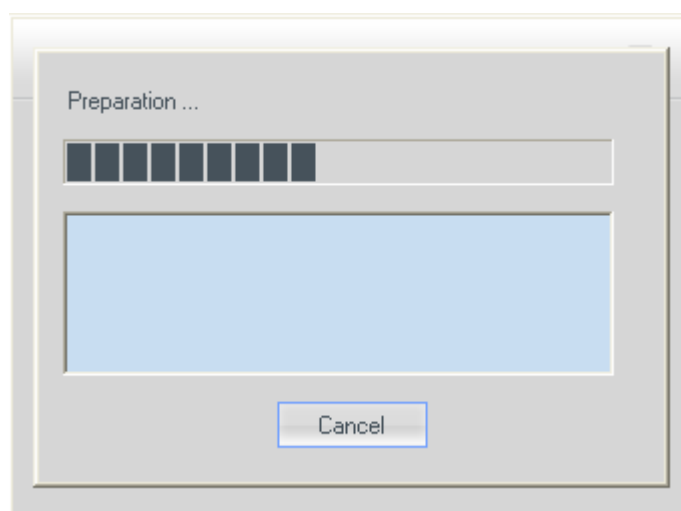
WordForce อนุญาตให้แทรกหน้า html เข้าไปในเอกสาร



หากทำเครื่องหมายหน้า “Head” HTML จะถูกวางในหัวข้อของหน้า หากทำเครื่องหมายหน้า “Main page” เนื้อหาจะแสดงที่หน้าหลักของ web browser และยังสามารแทรกข้อความที่ได้รับการออกแบบมากับแท็ก HTML และข้อความได้

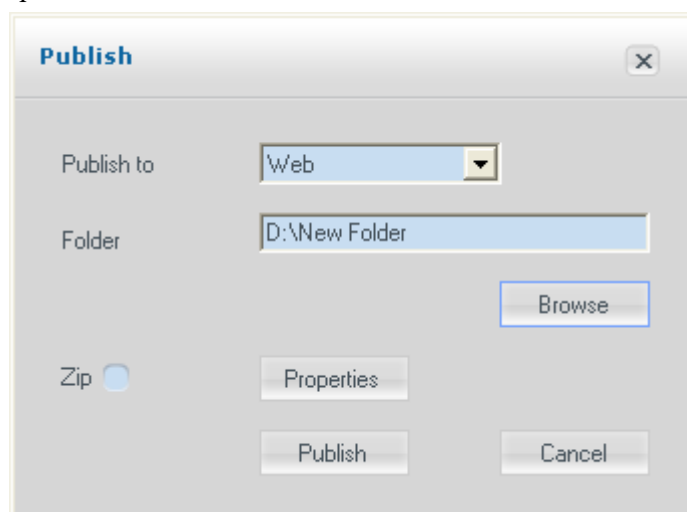
6. Publish

กระบวนการ Publish แบ่งออกเป็นหลายขั้นตอน แต่ละขั้นตอนของการ implement มีการแสดงผล โดยมีแถบแสดงความคืบหน้า



หากพบปัญหาระหว่างการ Publish จะปรากฏหน้าต่างเพื่อแจ้งให้ทราบและจะบันทึกลงใน log (log จะบันทึกลงในโฟลเดอร์ที่ publish ไฟล์) หากปัญหาไม่สำคัญจะมีเครื่องหมายแจ้งเตือน 'warning' ข้อผิดพลาด 'error' ในกรณีที่มีข้อผิดพลาดจะถูกส่ง log ข้อผิดพลาดไปให้ developer จดหมายที่ส่งจะแจ้งทั้งด้านบวกและด้านลบแต่จะไม่ส่งให้ผู้ใช้งาน

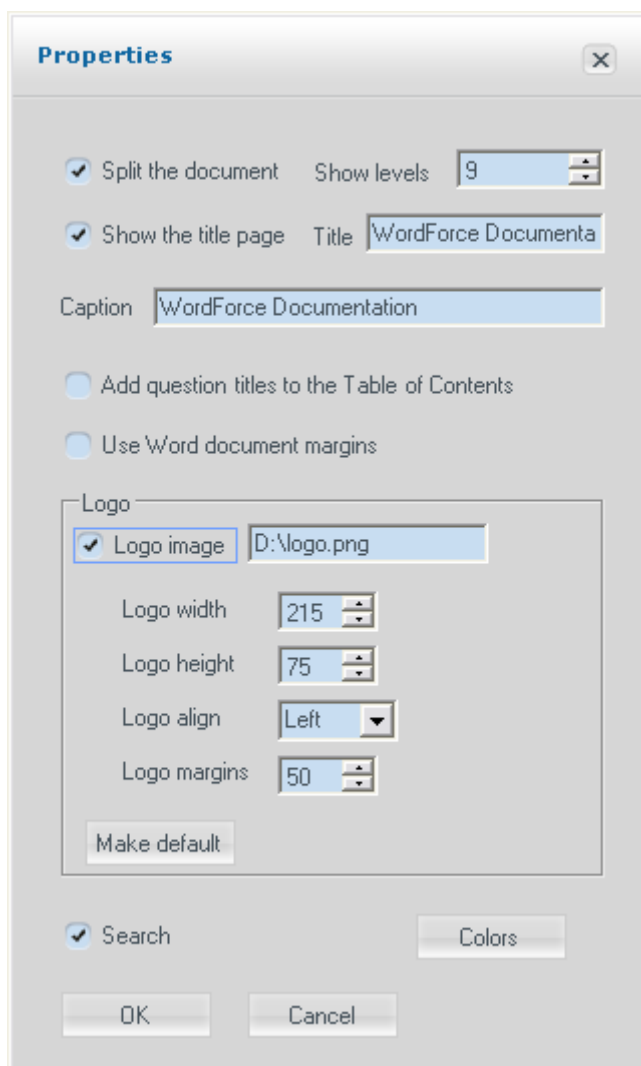
6.1 Publish properties



Publish to – รูปแบบของการ Publish (Web, LMS);

Folder – Path และชื่อ โฟลเดอร์ที่ต้องการเก็บไฟล์ publish

Zip – สร้างเอกสารที่เป็น .zip เพื่อให้ได้มาตรฐาน SCORM



Title – หัวข้อเอกสาร (จะปรากฏด้านบนของรายการเมนูของเอกสาร)

Show the title page – กำหนดว่าจะให้แสดงหัวข้อเอกสารหรือไม่

Caption – พาดหัวของเอกสารใน heading

Logo – สามารถเพิ่มโลโก้เข้าไปในเอกสารและแสดงค่าตัวแปรต่าง ๆ โลโก้จะอยู่ที่ตำแหน่งหัวข้อเอกสารและที่หน้าหลัก หากต้องการใช้โลโก้เดิมสำหรับเอกสารฉบับใหม่ให้คลิกที่ปุ่ม «Make default»

Search – กำหนดว่าจะให้แสดงการค้นหาหรือไม่

Split the document – กำหนดว่าจะแบ่งเอกสารเข้า chapters หรือไม่ หากไม่เลือกเอกสารทั้งหมดจะวางบนเว็บหน้าเดียว จะไม่มี หัวเรื่อง heading และแถบ navigation bar ของเนื้อหาและการค้นหา

Show levels – จำนวนหัวข้อที่จะเพิ่มเข้าไปในเนื้อหา

Add question titles to the Table of Contents – กำหนดหัวข้อคำถามที่จะเพิ่มเข้าไปในเนื้อหา

Use Word document margins – หากเลือกหัวข้อนี้จะมีการเปลี่ยนขนาดของเอกสารที่ publish ให้มีขนาดตามที่กำหนดใน MS Word ในกรณีที่ไมเลือกหัวข้อนี้ขนาดของเอกสารจะกำหนดค่าใน WordForce ให้มีค่าต่ำที่สุดเท่าที่จะเป็นไปได้

Colors – เปิด Colour scheme เพื่อแก้ไขเอกสาร (ดูที่หัวข้อ 6.3)

6.2 File Description

หลังจาก publish ไฟล์ไว้ในเส้นทางและโพลเดอร์ที่กำหนดแล้ว เมื่อต้องการดูเอกสารใน browser ให้เปิดไฟล์ index.html การออกแบบใน css ไฟล์ สามารถแก้ไขโดยไปแก้ไขในเอกสารต้นฉบับใน MS Word และ publish อีกครั้ง รายละเอียดของ.css ไฟล์ ให้ดูที่หัวข้อ chapter 8.

wfcontents.css – styles for the content tree

wfheader.css – the page heading styles

wfstyles.css – the document styles

wfquestions.css – the questions styles

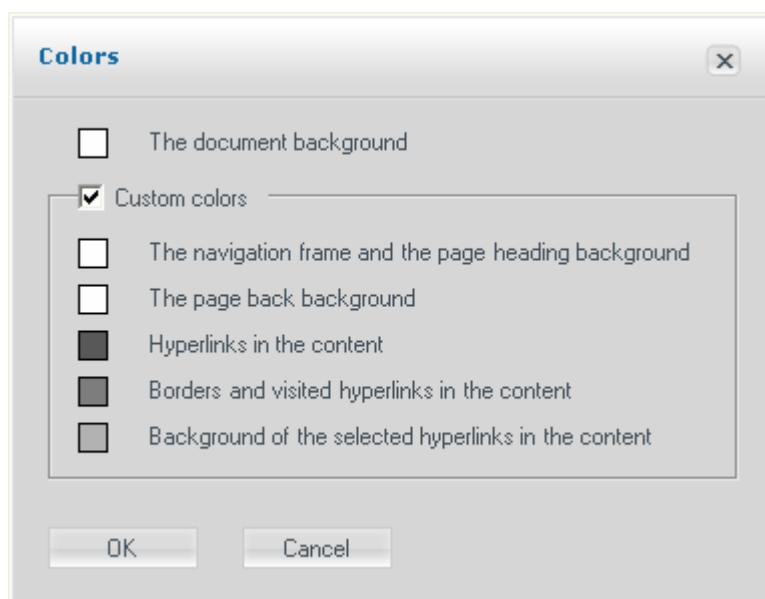
wf.css - styles for all the pages (content, divisions, headline)

6.3 Colour scheme of the document

ขึ้นอยู่กับทางเลือก background ของเอกสารใน MS Word โดย WordForce จะสร้างสีของหน้าเว็บเมื่อมีการ publish ตัวอย่างเช่น หากเอกสารมีพื้นหลังเป็นสีขาว ก็จะแสดงสีขาวและเงาของสีเทาที่จะแสดงหน้าเว็บเมื่อ publish สามารถใช้ texture หรือรูปภาพเป็นพื้นหลังได้ แต่ในส่วนของ Pattern และ gradient จะไม่สามารถใช้เป็นพื้นหลังได้ พื้นหลังของ MS Word ที่เลือกจะเป็นพื้นหลังของหน้าเว็บเมื่อ published แล้ว ส่วนหัวและแถบ navigation ของพื้นหลังจะถูกเลือกอัตโนมัติตามโหมดของพื้นหลัง การเปลี่ยนสีในไฟล์.css (ให้ดูรายละเอียดที่ chapter 8)

การจัดการค่าของสีให้คลิกที่ปุ่ม Colors ในหน้าต่าง properties หากเลือก«Custom colors» จะสามารถกำหนดสีพื้นหลังได้เองโดยจะปิดการใช้งานค่าพื้นหลังแบบอัตโนมัติ The document background เป็นสีพื้นหลังที่เชื่อมต่อกับสีพื้นหลังที่ระบุใน MS Word

การปรับเปลี่ยนสีในการเลือกรายการ «Custom colors»



7. Transformation of MS Word elements in the process of WordForce publication

หัวข้อนี้อธิบายวิธีแปลง WordForce จาก MS Word ในกระบวนการ publish

7.1 Text

ในตารางด้านล่างนี้เป็นคุณสมบัติที่กำหนดใน MS Word ที่จะสนับสนุนการออกแบบ text หลังจากการ publish ใน WordForce ในบางคุณลักษณะมีการเปลี่ยนแปลงคุณสมบัติเฉพาะ

Paragraph property	Description	Processed with WordForce
Style	Paragraph style.	+
Keep with next	Keep with next paragraph: Prevents a page break between this paragraph and the next.	-
Keep lines together	Keep lines together: Prevents a page break in this paragraph.	-
Page break before	Forces a page break before this paragraph.	-
Widow/ Orphan control	Prevents word from printing the last line of a paragraph by itself at the top of the page (widow) or the first line of a paragraph at the bottom of a page (orphan).	-
Supress line numbers	Prevents line numbers from appearing next to the paragraph. This setting has no effect in documents or	-

	sections with no line numbers.	
Borders	Borders for the paragraph.	+
Shading	Paragraph shading.	+ Only Clear and Solid Style
Tabs	A container holding a list of tab elements.	-
Don't hyphenate	Prevents automatic hyphenation.	-
Spacing	Spacing between lines and paragraphs.	+
Indentation	Paragraph indentation.	+
Don't add space between paragraphs of the same style.		-
Alignment	Paragraph alignment.	+
TextDirection	Orientation for the paragraph in the current cell, text box, or text frame.	-
Outline level	Outline level.	+ On this feature basis the document content is formed

Characterproperty	Description	Processed withWordForce
Style	Represents a character style for this run.	+
Font Style bold	Sets Latin and Asian characters to bold.	+
Font Styleitalic	Sets Latin and Asian characters to italic.	+
All caps	Formats lowercase text as capital letters. Does not affect numbers, punctuation, non-alphabetic characters, or uppercase letters.	+
Small caps	Formats lowercase text as capital letters and reduces their size. Does not affect numbers, punctuation, non-	+

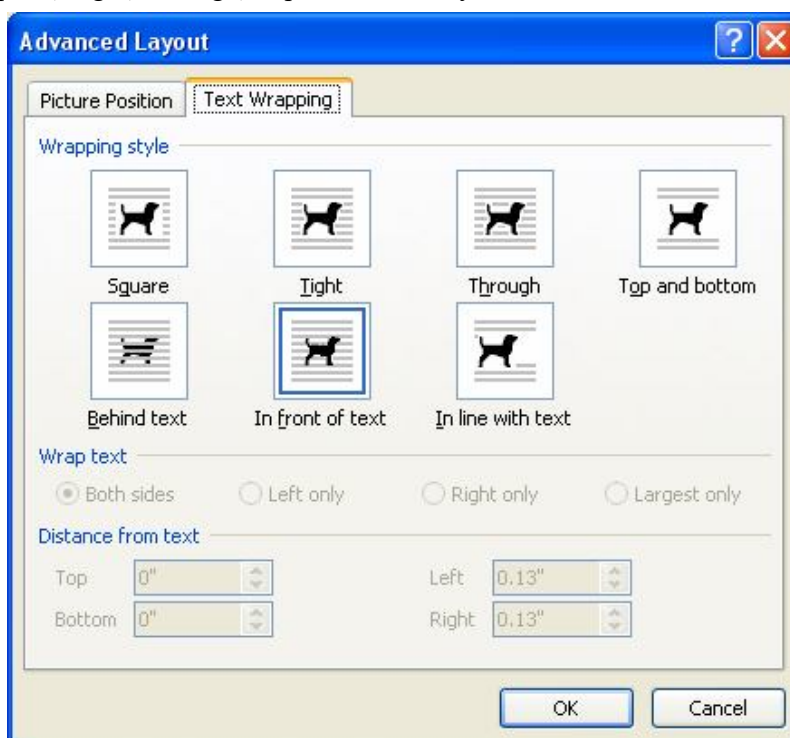
	alphabetic characters, or uppercase letters.	
Strikethrough	Draws a line through the text.	+
Double strikethrough	Draws a double line through the text.	Applied asStrikethrough
Outline	Displays the inner and outer borders of each character.	-
Shadow	Adds a shadow behind the text, beneath and to the right of the text.	-
Emboss	Makes text appear as if it is raised off the page in relief.	-
Engrave	Makes selected text appear to be imprinted or pressed into page (also referred to as engrave).	-
Hidden	Prevents the text in this run from being displayed when this document is saved as a Web page.	-
Font color	Specifies either an automatic color or a hexadecimal color code for this run.	+
Spacing	Represents the amount by which the spacing between characters is expanded or condensed.	+
Scale	Stretches or compresses text horizontally as a percentage of its current size.	-
Kerning	Represents the smallest font size for which kerning should be automatically adjusted.	-
Position	Represents the amount by which text should be raised or lowered in relation to the baseline.	+
Size	Represents the font size for the Asian and Latin fonts in this run.	+
Highlight	Marks text as highlighted so it stands out from the surrounding text.	+
Underline	Represents the underline formatting for this run.	+(always is underlined with a solid black line)

Animation effects	Represents the animated text effect for this run.	-
Border	Represents the border for characters in this run.	+
Shading	Represents the shading for characters in this run.	+ Only Clear and Solid Style
AutoFit	Represents the width of the space that this run to fit into.	-
Vertical Alignment (Superscript, Subscript)	Adjusts the vertical position of the text relative to the baseline and changes the font size if possible. To raise or lower the text without reducing the font size, use the position element.	+
Font	See external namespace.	+

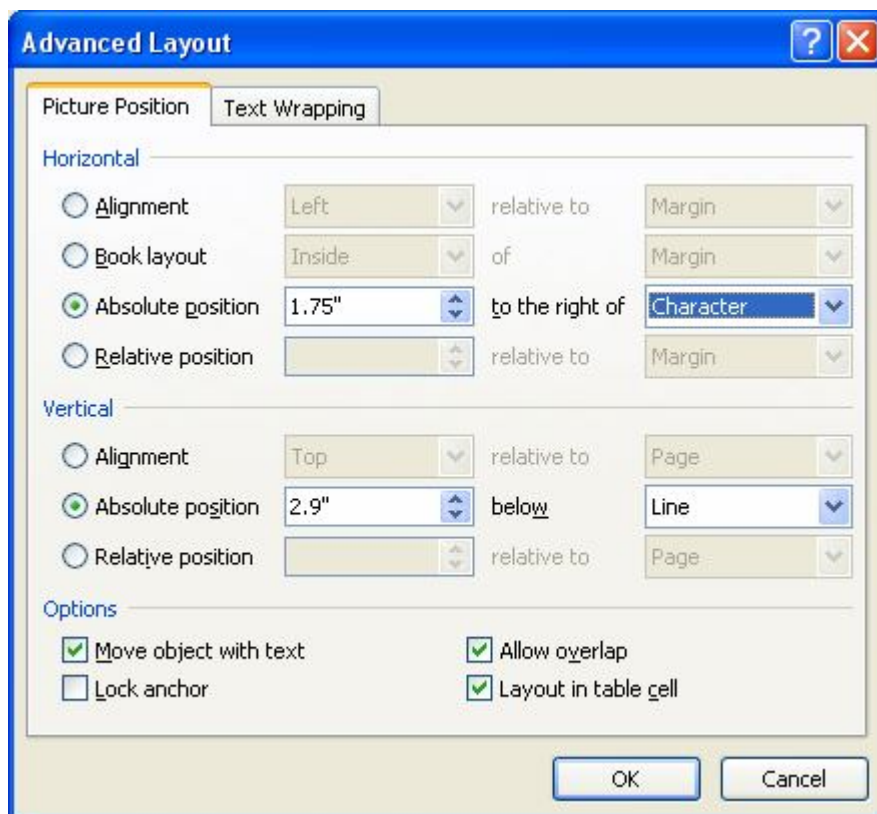
หากเลือก «Track Changes» การแทรกและลบข้อความจะมีการทำเครื่องหมายไว้ในการประมวลผลเอกสาร

7.2 Graphics

รองรับการใช้งานรูปแบบของ Text Wrapping : Behind text, In front of text, In line with text
ยกเว้นรูปแบบ Square, Tight, Through, Top and bottom styles ที่ไม่รองรับ



ข้อแนะนำในการกำหนดตำแหน่งรูปภาพ Picture position โดยความหมายของ Absolute position:
 “to the right of Character” across and “below Line” down.



ไม่รองรับ linked text boxes โดย WordForce จะมอง text boxes like เสมือนเป็นชิ้นส่วนของ graphic ในรูปภาพ เป็นสาเหตุให้ในกรณีที่เปลี่ยนสไตล์ในแฟ้ม .css ไฟล์หลังจาก publish การเปลี่ยนแปลงเหล่านี้จะไม่ได้ถูกนำมาใช้กับเนื้อหา ด้วยเหตุผลนี้การเชื่อมโยงภายใน text boxes จะไม่ถูกใช้งาน หากต้องการแทรกไฮเปอร์ลิงก์ภายใน textbox ให้ใช้เฟรมแทนที่จะใช้ textbox

7.3 Lists

สามารถใช้รายการ Numbering และ Bullets ในการพิจารณาเลือกใช้บางสัญลักษณ์ ที่แสดงผลได้ไม่ถูกต้องในบางbrowsers กระบวนการของ bullet จะเรียกใช้สัญลักษณ์เหมือนกับอันล่าสุดที่เลือกใช้ย่อหน้า ไม่รองรับการใช้งาน Tabs

7.4 Table

Table property	Description	Processed with WordForce
Style	The style applied to this table.	+
Width	Preferred width of the table.	+
Alignment	Table alignment.	+
Spacing between cells	The spacing between individual cells.	+
Indent from left	Width that the table should be indented by.	+
Borders	The border definitions for the table.	+ Diagonal borders are not supported
Shading	Table shading.	+ Only Clear and Solid Style
Text wrapping	Text wrapping.	+
Allow Overlap	Should this table avoid overlapping another table during layout? If this element is not specified, floating tables will be allowed to overlap.	-
Position properties	Table-positioning properties (for floating tables).	Distance between the table borders and the surrounding text
Cell margins	Cell margin defaults for this tables cells.	+

Row property	Description	Processed with WordForce
Allow row to break across pages	If specified, a page cannot split this row.	-
Height	The height of this row.	+
Repeat as header row at the	If specified, this row belongs to the collection	-

top of each page	of “header” rows (which will repeat at the top of every page and will get any special header row formatting from the table style). If this row is not contiguously connected with the first row of the table (that is, if either it isn't the first row itself, or all of the rows between this row and the first row are marked as header rows), this property will be ignored.	
------------------	--	--

Cell property	Description	Processed with WordForce
Width	Preferred width for this cell.	+
Merged cells	Horizontally and vertically merged region.	+
Borders	Defines the borders for this cell. Overrides the definitions given by the table borders.	+ Diagonal borders are not supported
Shading	Underlying shading for this cell.	Only Clear and Solid Style
Wrap Text	If present, specifies that the contents of this cell should wrap.	Always hyphenated by words
Margins	Margins for this cell. Overrides any definitions given in table properties.	+
TextFlow	Defines the text flow for this cell.	-
Fit text	Causes text to be sized to fit in cell.	-
Vertical alignment	Vertical alignment.	+

7.5 Frame

Frame property	Description	Processed with WordForce
Borders	Frame borders.	+
Width	Frame width.	+
Height	Frame height.	Defined by the frame content if not equal exactly
Distance from the text	Distance between frame and text.	+
Text wrapping	Text wrapping.	+
Vertical position		Always follows the paragraph to which is attached
Horizontal position		Always counted relatively the page indent
Move with text	Gets or sets how should height (h) be interpreted.	-
Lock anchor	Locks the anchor of the frame to the paragraph that currently contains it.	-

7.6 Comments

หากมีความคิดเห็นในเอกสาร MS Word , WordForce จะวาง link เพื่อให้คลิกบนตำแหน่งเดียวกันกับข้อความที่มีความคิดเห็น

7.7Style

สามารถใช้ Word styles ที่มีอยู่ และยังสามารถสร้างรูปแบบเอกสารเองได้ โดย style ที่ใช้ในเอกสารจะนำไปใส่ในไฟล์ wfstyles.css สามารถแก้ไขเอกสารนี้ได้โดยการไปแก้ไขเอกสาร MS Word และ publish ใหม่ เมื่อแก้ไขสไตล์ของตารางตามลำดับอย่างเคร่งครัด ดังนี้ wholeTable, band1Horz, band2Horz, band1Vert, band2Vert, firstCol, lastCol, firstRow, lastRow, neCell, nwCell, seCell, swCell หากไม่พบรูปแบบ Hyperlink และ FollowedHyperlink ในเอกสาร ดังนั้น styles ที่กำหนดไว้ใน browser จะถูกนำมาใช้กับ hyperlinks.

8. The .css files description

The style design of the pages received after the publication is in the .css files. That's why you can easily make changes in your pages design by editing these files if required. To edit them open the corresponding file with any css-editor or Notepad. The .css files used in the document description is given below.

8.1 wf.css

The wf.css file contains the design of the basic elements on which the web page of your document is constructed.

Different page parts background colour is described in the <background> block:

#container-main-out – the basic frame background;

body, .wfchoice select, .wfinputtext, .wfinputsearchtext, b – the whole page back background index.html, and the background of such elements as drop-down lists and text boxes;

#container-left, #container-top – the navigation frame and the page heading background.

The frames borders of the page are described in the <borders> block.

The <base elements of the frames> and <rounding corners> blocks describe the page construction structure. To avoid the page design violation it's not recommended making changes in these blocks.

The <elements of the Title page> block describes the Title page elements: the logo and the "Powered By" inscription.

8.2 wfheader.css

The wfheader.css file contains the page heading design. Here you can change the location and the style of the logo and the heading.

8.3 wfstyles.css

All the styles having been applied to the document design in MS Word are transformed and recorded in the wfstyles.css file in the <document styles> block. When editing the tables' styles follow the strict order of the styles description for the following classes: wholeTable, band1Horz, band2Horz, band1Vert, band2Vert, firstCol, lastCol, firstRow, lastRow, neCell, nwCell, seCell, swCell.

The page indents are described in the <document margins> block, they correspond to your MS Word settings at the moment of the publication.

To change the comments, footnotes, endnotes design is possible in the <comments, footnotes, endnotes> block.

The styles applied by default to those document elements for which the style is not clearly defined are described in the <default styles> block.

8.4 wfcontents.css

The wfcontents.css file describes the navigation part of the page design: content, menu and search.

The <list of contents> block contains the content tree displaying design.

The menu design is describe **B** in the <menu> block.

The search bar design is described in the <search elements> block.

In the <links> block you can change the content links behavior: visited and not visited links, highlighting on pointing the link, set off links.

8.5 wfquestions.css

The design of the questions inserted into the document by means of WordForce is in the wfquestios.css file. You can change the question blocks alignment, design styles of the answers to the questions.

To manage the whole block with a question at the page describe the corresponding features for the wfquestion class. To change the «Ok» button location describe the corresponding features for the wfbutton and wfbuttoncontainer classes.

The feedback displaying style features correspond to the wffeedback class features, and the answer displaying style features – to wfanswer class features.

9. Multilanguage User Interface

Multilanguage interface is presented in the program.

To edit the current .lng-file go to WordForce>Edit Language.

The principles of building a .lng-file comprise the following: In order for the file to work correctly his format's got to be UTF-8. All the information is divided into blocks according to type and function. The beginning of the information block is defined with the grid in the beginning of the line (but not in the middle or in the end); the block's name may follow it in the same line omitting the space. The end of the information block is defined with the curly closing bracket in the beginning of the line (but not

in the middle or in the end). The line with the slash in the beginning (but not in the middle or in the end) is interpreted as a comment. Empty lines are ignored.

The correct usage of grid's symbols and curly closing bracket should be strictly kept. All the information inside the block except for comments is interpreted as data; blocks' nesting is not accepted. The information outside the block is ignored. Blocks' number and names may be whatever, they may not exist at all, but the program uses only blocks named in the special way. The duplication of blocks' names is not accepted. In case there isn't a block with a certain name, then the English variant will be used by default for this block. In case there are several blocks with the same name, their values will be used sequentially one after another as if it was one block. Unnamed blocks and blocks with unknown names are ignored by the program. Block's dimensions may be whatever.

The sequence order of the elements inside the block has a meaning.

In case the sum total of dimensions of all blocks with a certain name is not enough to initialize all the values of this block, the English values will be used by default for the rest of the values.

In case the sum total of dimensions of all blocks is bigger than the dimensions of the values of the block being initialized, the spare values are ignored.

Certain values include expressions in square brackets in order to be interpreted correctly; the sense of the expressions is defined inside of them, this kind of form for these values should be strictly followed.

It's possible to change the interface language by downloading a readymade .lng-file too, to do this go to the menu WordForce>Load Language... and choose the necessary file.

To save the current .lng-file choose WordForce>Save Language... in the menu.

To restore the default language (English) choose WordForce>Default Language in the menu.

10. Registration

After you have successfully completed the purchase, please register your product. To do this you have to pass through the next simple steps:

1. Run MS Word
2. Go to WordForce>Activate...
3. Enter the necessary information into the corresponding text boxes (User Name, Company, E-mail):

Register [X]

To register the product please follow the next steps:
1. Fill in your details.
2. Press "Send request" button to send us your unique product number.
3. After you receive generated by our support team the file with the serial number, please press "Browse serial" and find the file you have received.

License Type: FULL

User Name: []

Company: []

E-mail: []

Product: WordForce

[]

Send request Browse serial

4. Send us the registration email by pressing the «Send request» button.
 5. Within 1 business day you will receive an email with serial number.
 6. Open the registration form again.
 7. Press the «Browse serial» button and find the file you have received.
- After program restarts, enjoy your full product version.